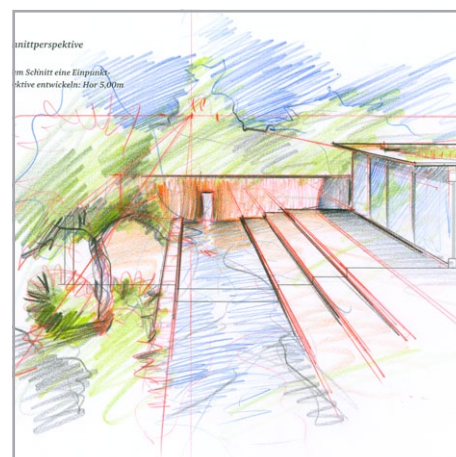
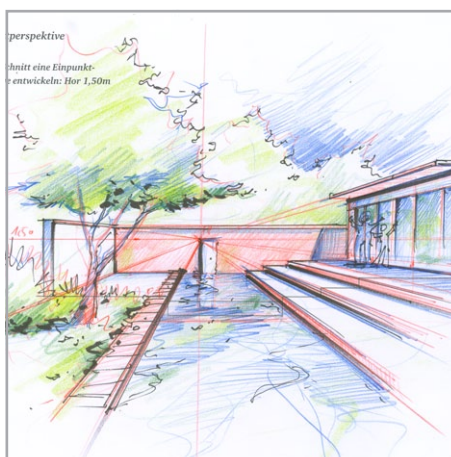
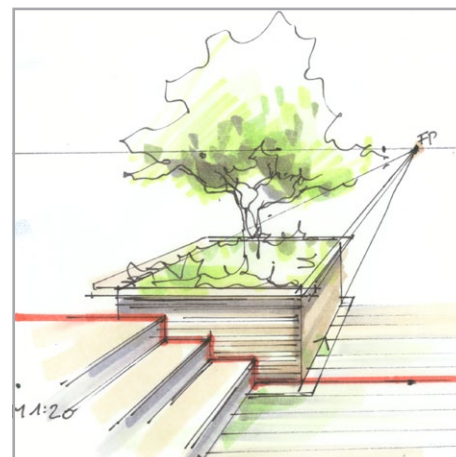


## *Räumliches Zeichnen: Schnittperspektive*



## Räumliches Zeichnen: Schnittperspektive

### **Liebe Zeichenfreunde,**

Es gibt einige sehr interessante Techniken um Perspektiven zu zeichnen. In dieser Ausgabe möchte ich Sie inspirieren, aus einem Schnitt die Perspektive zu entwickeln. Wie immer gilt: Lieber zunächst mit einfachen Schnitten anfangen.

Aus Schnitten können, sofern diese nicht zu kompliziert sind, in kurzer Zeit Einpunktperspektiven entwickelt werden. Dabei ist es möglich, Stand- als auch Vogelperspektiven zu entwickeln. Am besten eignen sich Projekte die in die Tiefe eine gleichmäßige lineare Formensprache aufweisen. z.B. verkehrsberuhigte Zonen, Plätze, axiale Entwürfe.

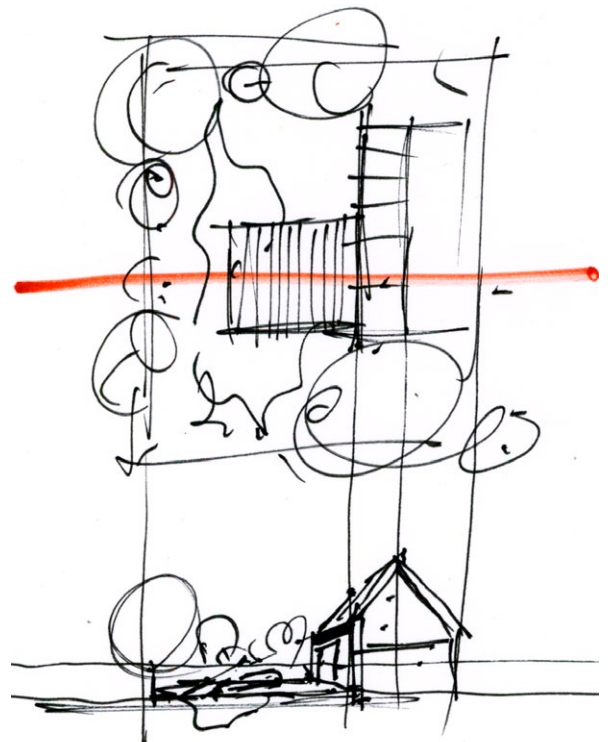
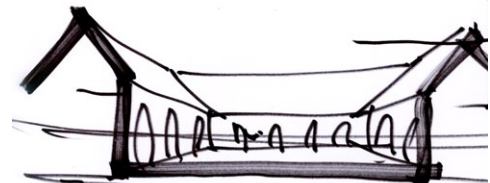
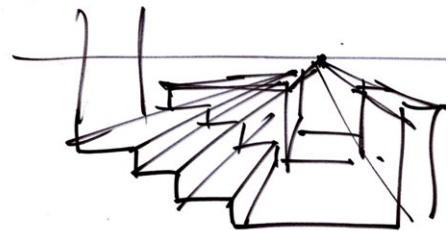
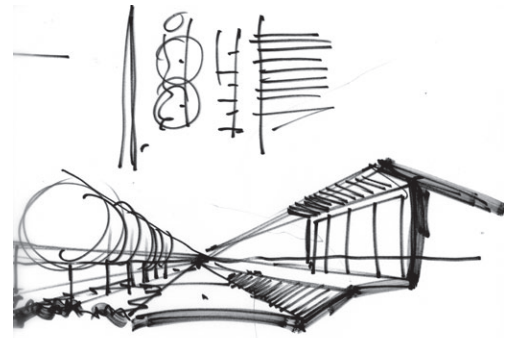
Auf den folgenden Seiten ist erklärt, wie Schnittperspektiven entwickelt werden.

Natürlich biete ich zu diesem Thema auch Seminare an. Details finden Sie auf unserer Webseite oder rufen Sie mich einfach an.

Ich wünsche Ihnen viel Spaß beim Zeichnen!

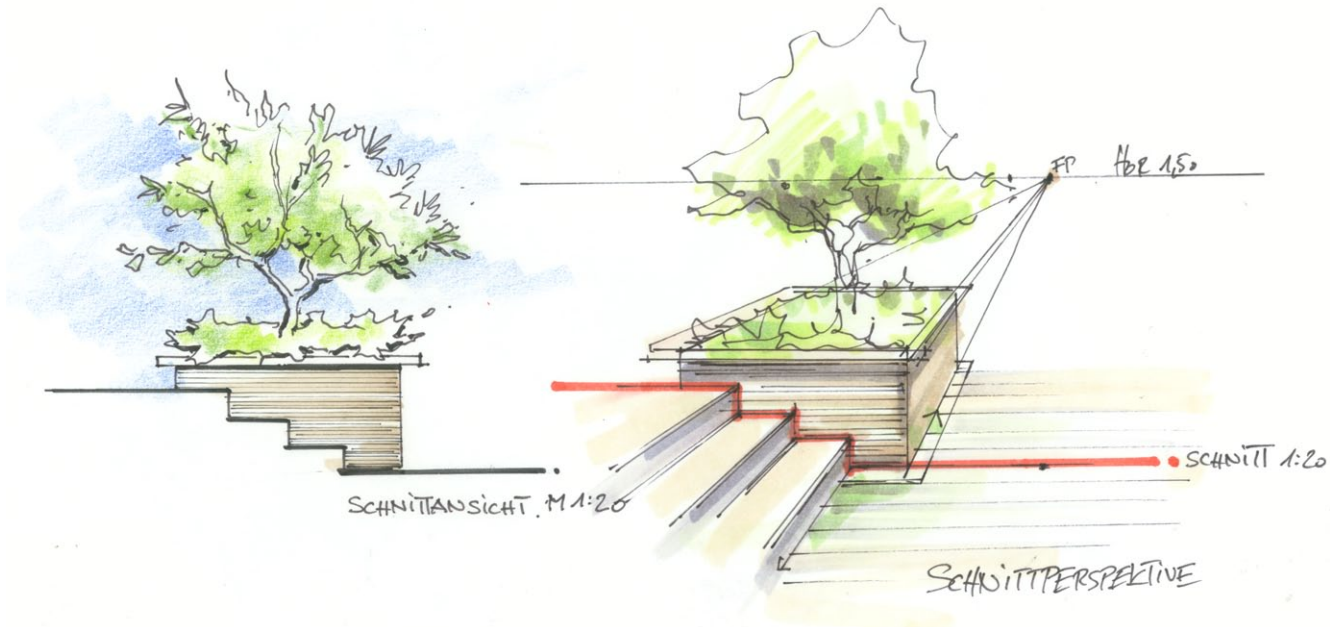
Beste Grüße,  
Daniel Nies, September 2013

Unser Thema im Oktober 2013:  
Ansichtsperspektive



Aktuelles nun auch auf Facebook:  
[www.facebook.com/zeichenwerk](http://www.facebook.com/zeichenwerk)

Hier werden weitere Bilder publiziert. Ich freue mich schon auf Ihren Besuch!



4. Schnittperspektive

1:25

Schnittlinie (SL)

1,50-1,5

1 SCHNITT (M 1:25)

2 HORIZONT (1,50)  
M 1:25

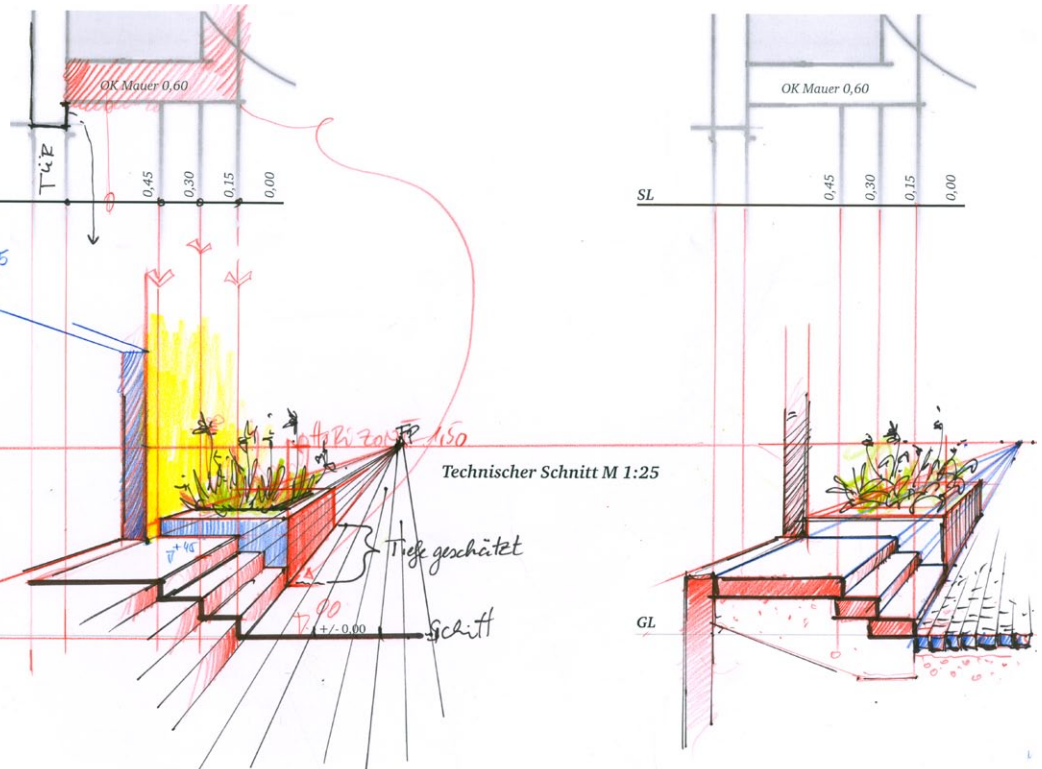
Geländeschnitt M 1:25

3 FLUCHTPUNKT

4 TIEFE  
→ Hintergrund

Grundlinie (GL)

→ VORDERGRUND



# Schnittperspektive

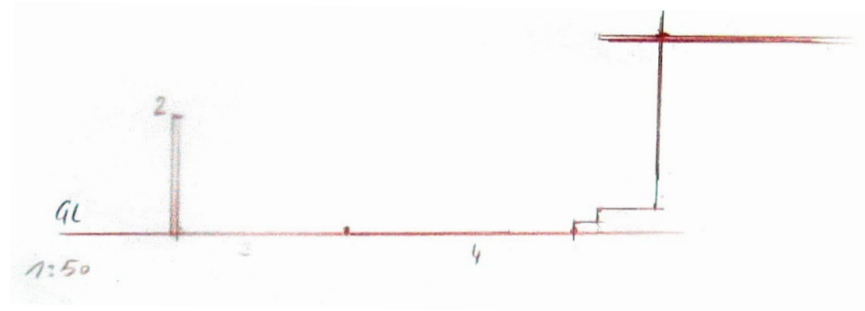
## Aus dem Schnitt eine Einpunktperspektive entwickeln

Für die hier beschriebene Technik werden leichte Grundkenntnisse im perspektivischen Zeichnen vorausgesetzt.

### 1. Schnitt im M 1:50

Zunächst benötigen wir einen maßstäblichen Schnitt. Mögliche Maßstäbe sind 1:200, 1:100, und für Details 1:50 oder 1:20.

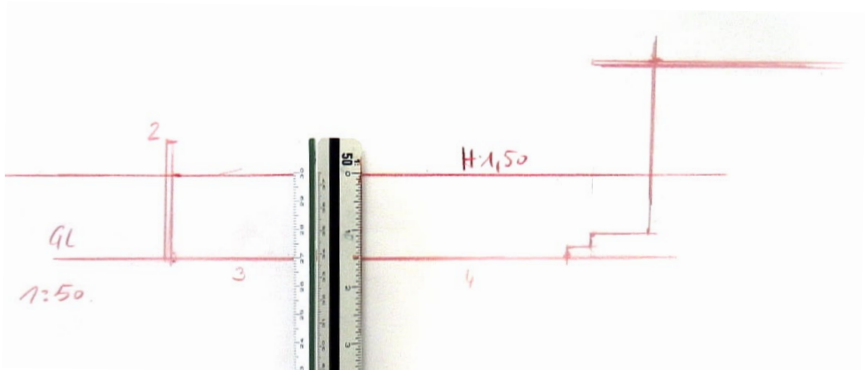
Je kleiner der Maßstab (z.B. M 1:200) desto kleiner wird letztendlich die Perspektive.



### 2. Horizont einzeichnen

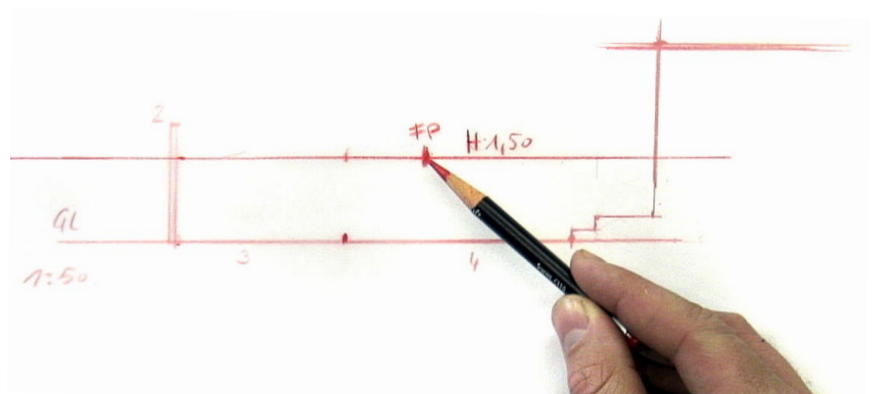
Zeichnen Sie jetzt den Horizont maßstäblich ein. Für die Standperspektive können Sie die gewohnten 1,50 m wählen.

Falls Sie eine Vogelperspektive zeichnen möchten, sollten Sie eine größere Höhe nehmen (z.B. 5 m).



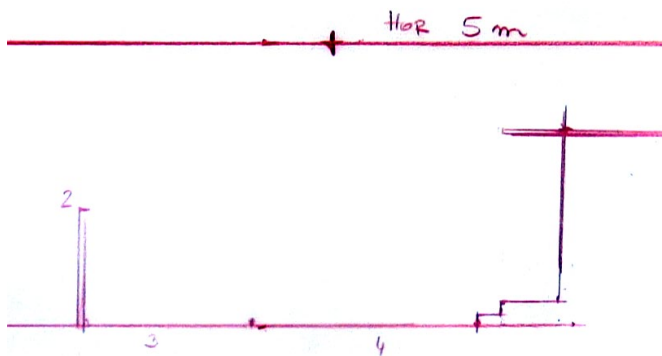
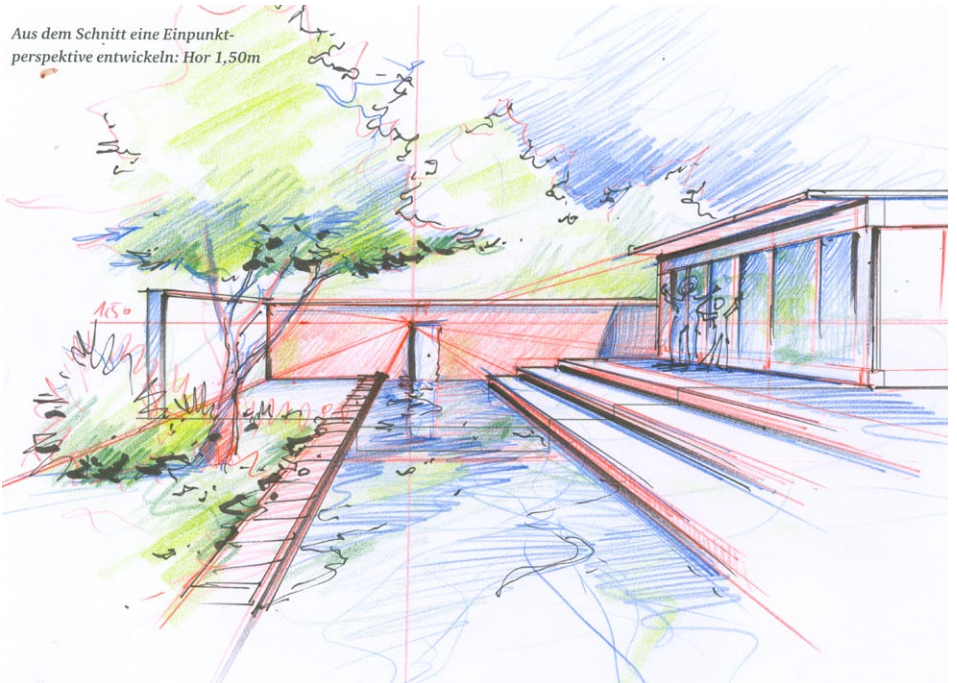
### 3. Fluchtpunkt festlegen

Je nachdem, wie Sie in den Raum blicken möchten sollten Sie nun den Fluchtpunkt wählen. Dieser muss immer auf dem Horizont liegen.



**4. Den Garten nach vorne projizieren und in die Höhe zeichnen**

Zum Schluß wird der ganze Garten in die Tiefe gezeichnet. Die Tiefe wird geschätzt. Achtung: Oft wird die Tiefe übertrieben. Es ist besser, die Tiefe hier nach Gefühl realistisch zu komprimieren.

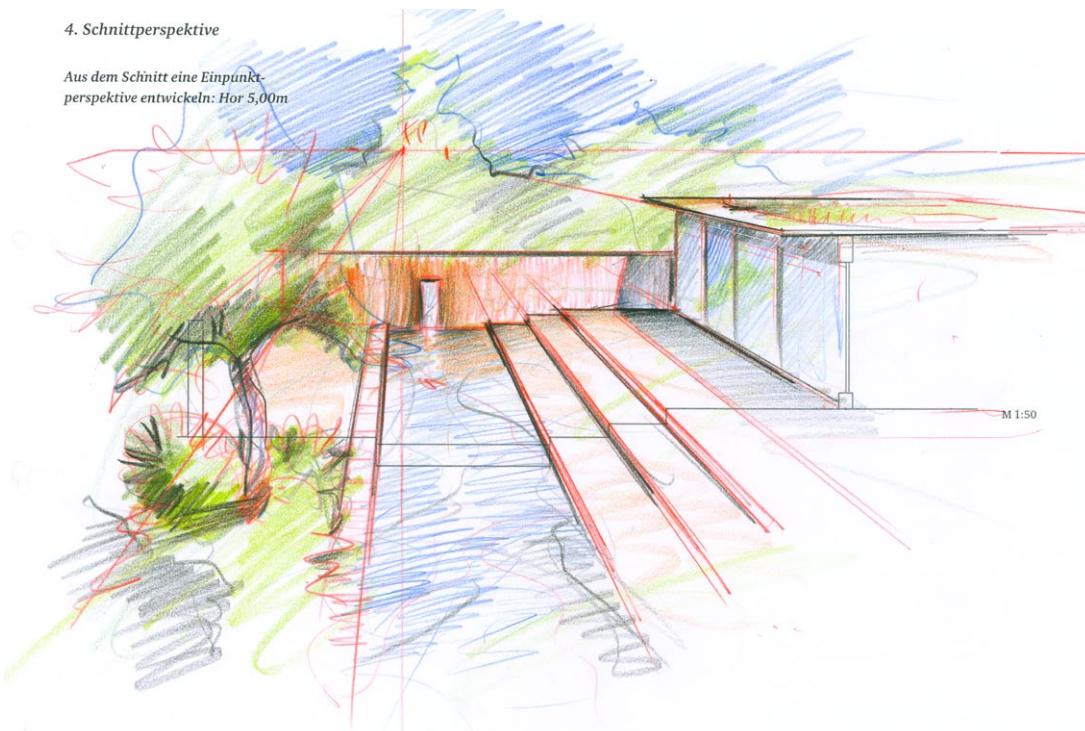


**Vogelperspektive**

Um aus dem Schnitt eine Vogelperspektive zu entwickeln, wird der Horizont im M 1: 50 5 m hoch gezeichnet.

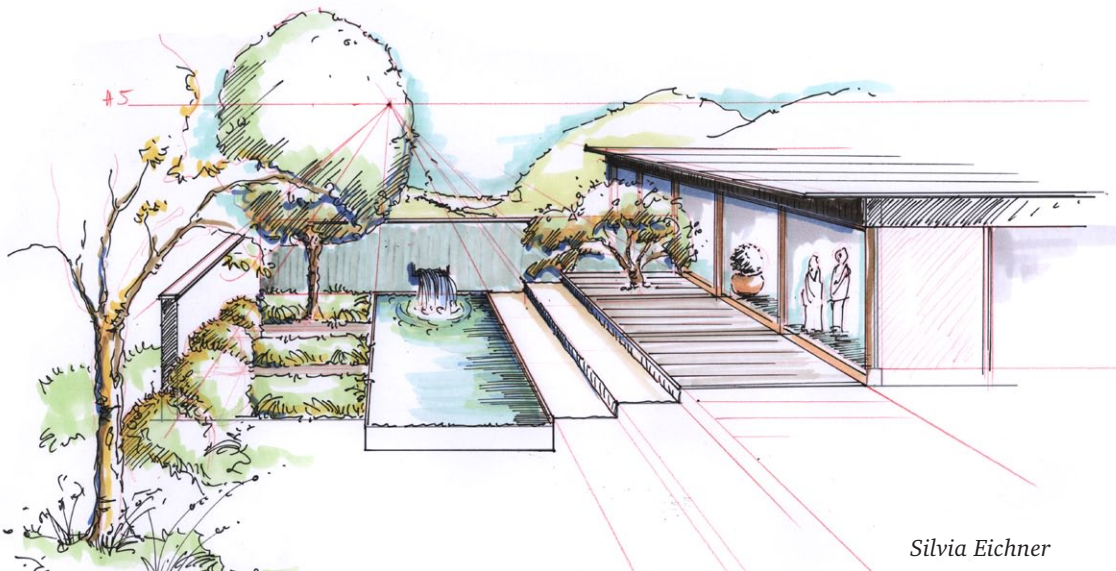
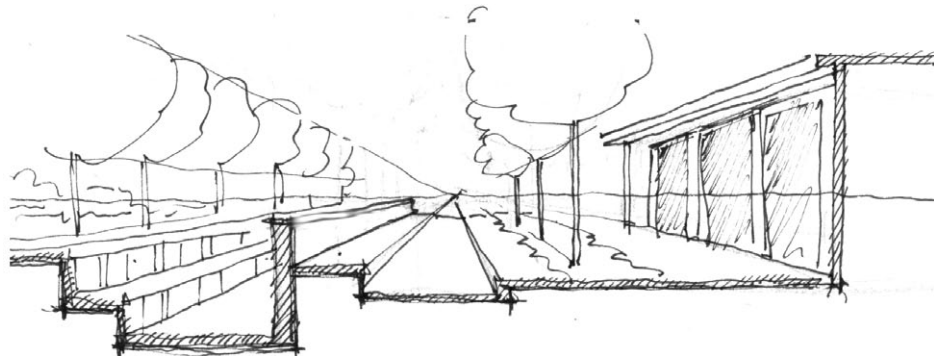
**4. Schnittperspektive**

Aus dem Schnitt eine Einpunktperspektive entwickeln: Hor 5,00m

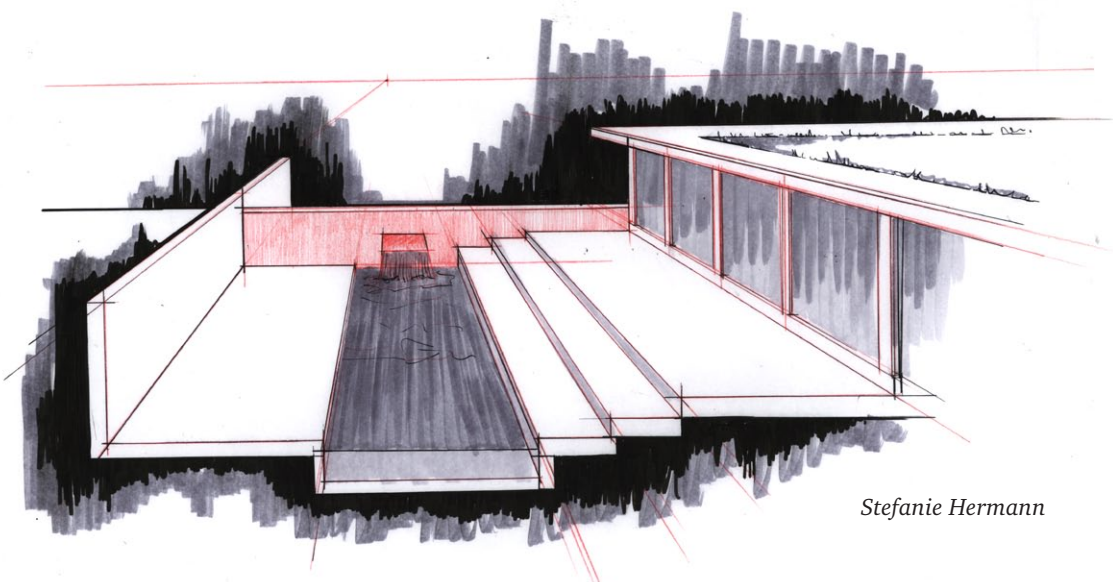


## Beispiele von Schnittperspektiven

Bei diesen Schnittperspektiven wurde der eigentliche Schnitt betont. Dadurch können Höhenunterschiede und Materialaufbau klar dargestellt werden.

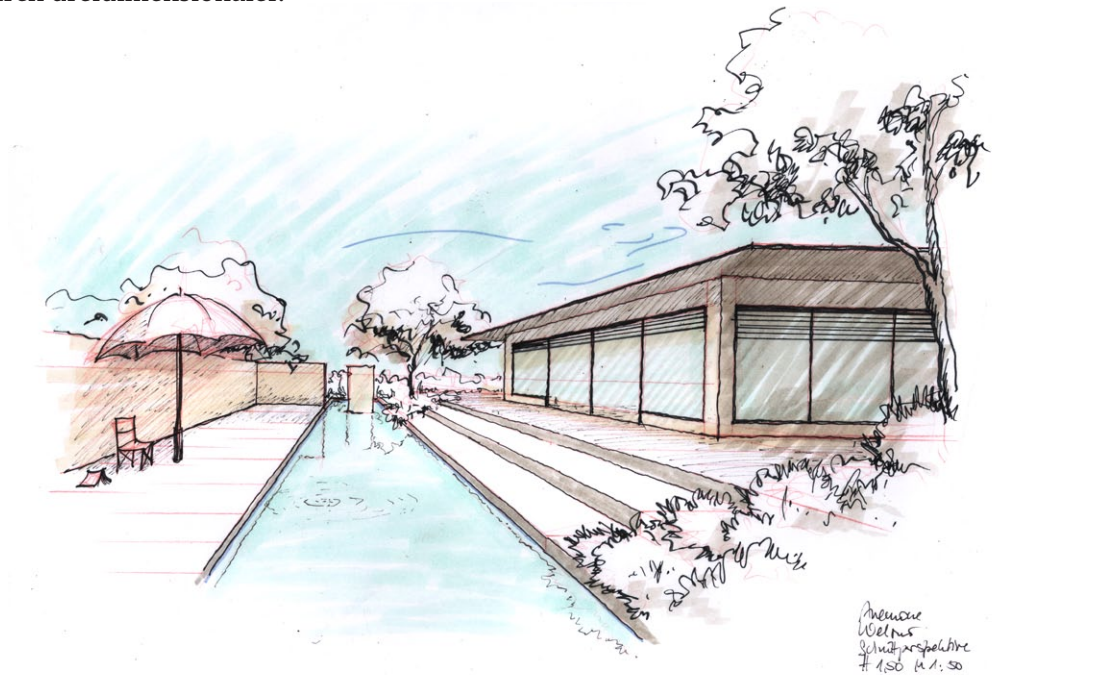


Silvia Eichner



Stefanie Hermann

Hier geht die Perspektive vom Schnitt aus in den Vordergrund. Die Zeichnung wirkt dadurch dreidimensionaler.



Anemone  
Welsner  
Schnittperspektive  
# 156 M 1:50

Anemone Welsner

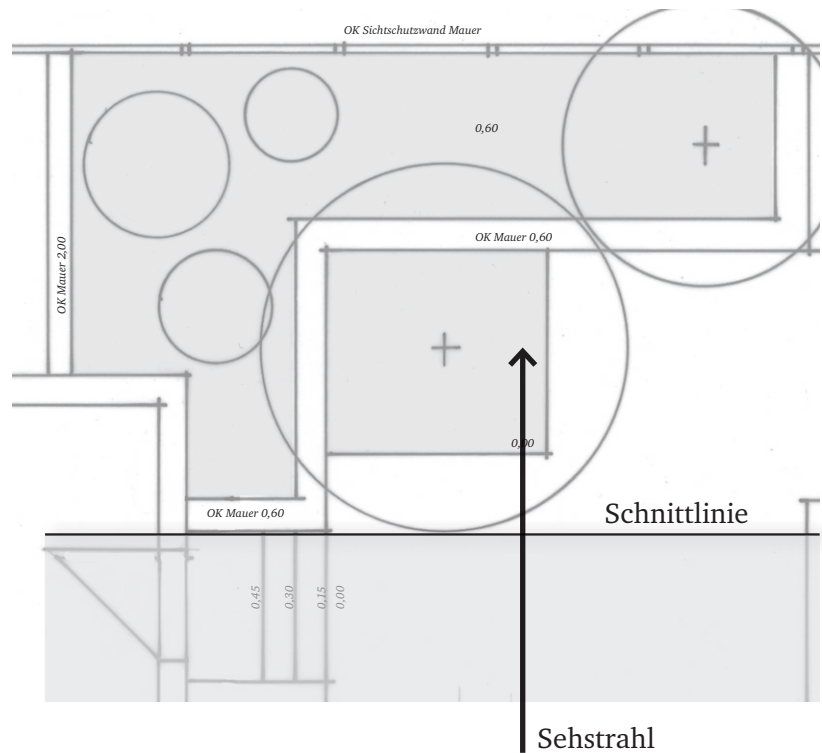


Maike Ivens

## Beispielprojekt

### 1. Schnittlinie und Sehstrahl

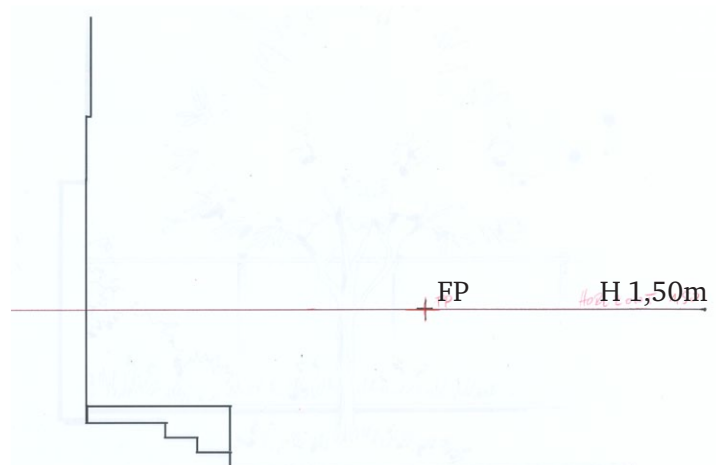
Der Maßstab ist 1:25.



### 2. Horizont (H) und Fluchtpunkt (FP)

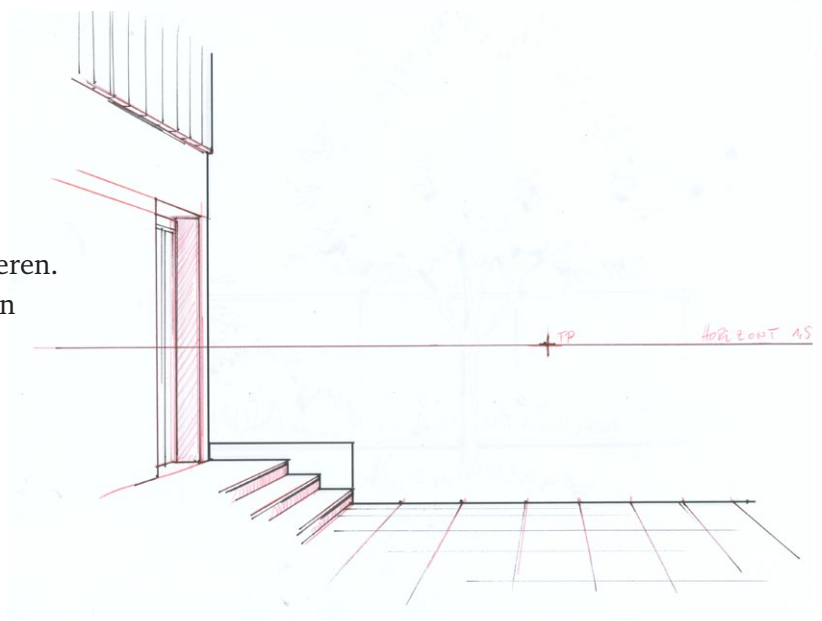
Mit M 1:25 auf Höhe 1,50m den Horizont einzeichnen.

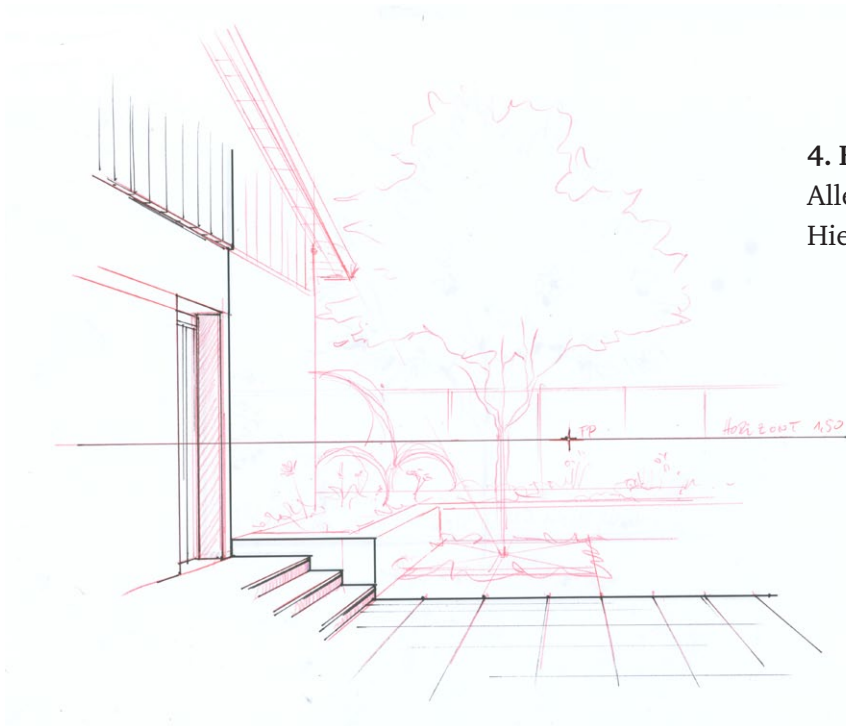
Den Fluchtpunkt wie im Grundriss auf dem Horizont plazieren.



### 3. Vordergrund

Alles vor der Schnittlinie konstruieren. Die Treppenlinien und Belagsfugen gehen auf den Fluchtpunkt zu.

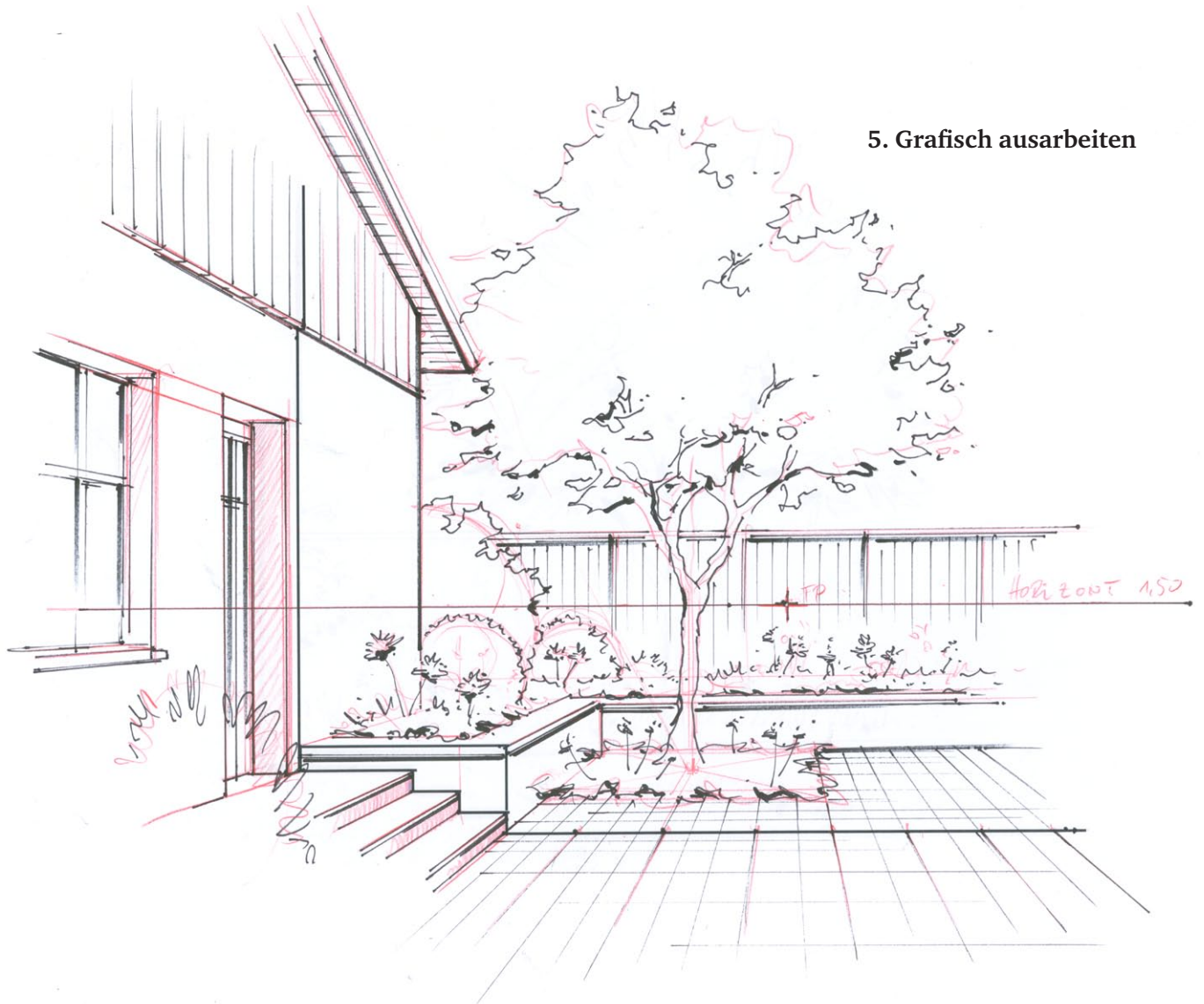




#### 4. Hintergrund

Alles hinter der Schnittlinie konstruieren.  
Hier werden die Tiefen geschätzt.

#### 5. Grafisch ausarbeiten



## Impressum

Diese Zeichnungen sind urheberrechtlich geschützt. Veröffentlichungen und Vervielfältigungen, z.B. für Unterrichtszwecke, sind nur mit Zustimmung des Verfassers zulässig.



Daniel Nies  
Elmer-Fryar-Ring 84  
D- 86391 Stadtbergen  
Tel 0049- (0)821 / 158175  
Fax 0049- (0)821 / 158469  
E-Mail [info@zeichenwerk.de](mailto:info@zeichenwerk.de)  
[www.zeichenwerk.de](http://www.zeichenwerk.de)